



# Viltbetesåkrar, utfodring och skrämnel

- ett försök att förebygga skador på gröda vid Tåkern

## Karl-Martin Axelsson

*Ett sätt att minska problemen med skadegörande gäss och tranor som har testats på flera håll, såväl i Sverige som i andra länder med likartade problem, är att avsätta fält med attraktiva grödor där fåglarna får vistas ostört. De här åkrarna brukar kallas för viltbetesåkrar, och tanken är att fåglarna ska uppehålla sig där istället för på fält med känsliga kommersiella grödor. År 2005 gjorde Länsstyrelsen Östergötland, i samarbete med Viltskadecenter och lantbrukare kring Tåkern, insatser för att minska de skador som gäss och tranor orsakar då de besöker fält med odlade grödor för att äta. I den här artikeln ges en redogörelse för utfallet av dessa insatser.*

Sedan lång tid tillbaka har det odlats viltbetesåkrar vid Tåkern. Under 2005 utökades de här odlingarna, och under våren anlades tre viltbetesåkrar i området kring Tåkern. För att förebygga skador under så stora delar av säsongen som möjligt odlades olika grödor på viltbetesåkrarna. Vid Säby odlades drygt 10 hektar ärter och korn, vid Elgsjö odlades sex hektar ärter och vete och vid Kälkestad odlades fem hektar morötter (figur 1).

I avtalen som tecknades med de lantbrukare som drev viltbetesåkrarna träffades en överenskommelse om att ingen skrämnel fick ske på de avsatta fälten. Dessutom begränsades skrämneln som bedrevs på de fält som angränsade till de avsatta fälten.

### Utfodring – ett komplement

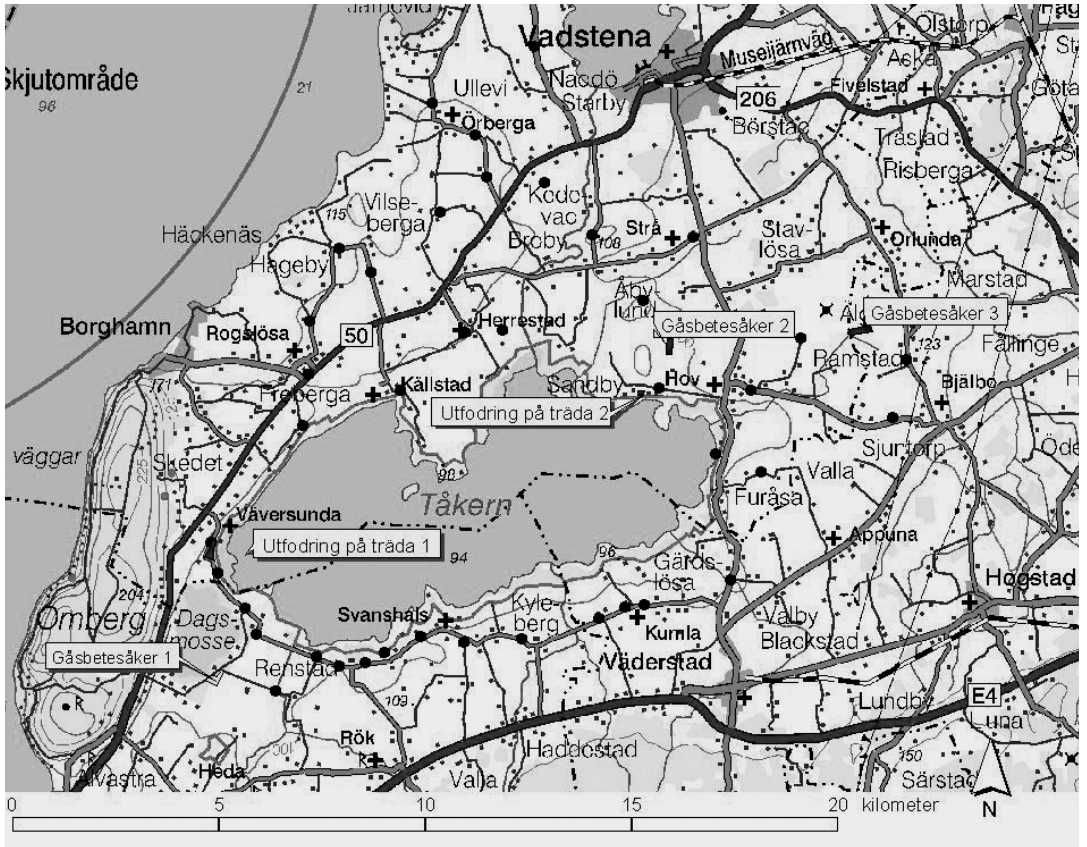
För att erbjuda viltbetesåkrar med attraktiva grödor under hela säsongen krävs stora resurser. Ett alternativ till att anlägga viltbetesåkrar kan vara att mata in fåglarna på trädor under den period då skyddet behövs. Därför utfodrades fåglarna med korn på två platser under 2005. Syftet med utfodringsplatserna var att minska de skador som

sker under häckningstid innan grödorna på viltbetesåkrarna mognat och blivit begärliga. Under denna period håller sig gässen i närheten av sjön och dess strandängar. Därför spreds korn ut på trädor som angränsar till strandängsytor.

### Skrämnel visar vägen

Genom att skrämna fåglarna från de fält som behövde skyddas var tanken att fåglarna så småningom skulle hitta till de fält som avsatts för dem. Den absolut största delen av skrämnelarbetet görs av lantbrukarna själva, men under 2005 erbjöds även hjälp med skrämnel av tre resurspersoner som lantbrukarna kunde kontakta när de hade problem med skadegörande gäss och tranor. Resurspersonerna hjälpte dels till med att aktivt skrämna fåglarna, dels med att sätta ut fågelskrämmor av olika typer. I vissa fall användes skyddsjakt som skrämnelmetod.

För att följa upp effekten av de insatser som gjordes räknades antalet gäss och tranor, både på viltbetesåkrar, utfodringsplatser och på övriga fält. Besöken gjorde två gånger per vecka under perioden mars t.o.m. oktober.



**Figur 1.** Karta över Tåkern som visar viltbetesåkrarnas och utfodringsplatsernas läge samt de observationspunkter (svarta) som användes vid inventeringsarbetet. Viltbetesåker 1=Källestad, viltbetesåker 2=Säby, viltbetesåker 3=Elgsjö, utfodring på träda 1=Väversunda, utfodring på träda 2=Säby.

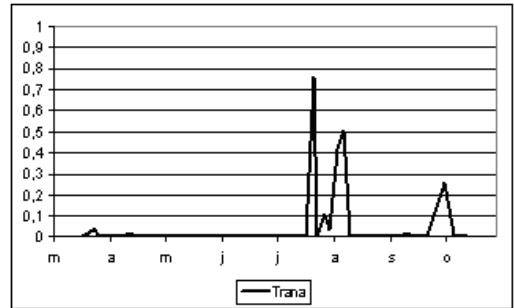
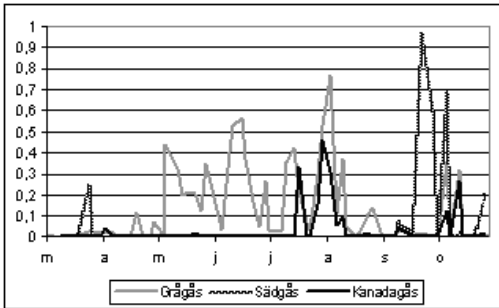
### Välbesökta åkrar

En stor andel av de gäss och tranor som höll till vid Tåkern utnyttjade viltbetesåkrarna och utfodringsplatserna. Vid många inventeringsrundor sågs 20-60 % av gässen och tranorna på något av de avsatta fälten (figur 2). Totalt utgjorde dessa fält endast ca 0,3 % av den studerade ytan. Att en så pass stor andel av fåglarna besöker dessa fält borde innebära att de, trots att de är små, bidrar till att minska betetrycket på de kommersiellt odlade grödorna. I mars – april och från mitten av augusti till mitten av september var utnyttjandet något lägre än under övriga delar av säsongen. I augusti gick de flesta gässen och tranorna på stubbåkrar där de inte gjorde någon skada.

### Störst och närmast drog flest

Den viltbetesåker som lockade till sig flest gäss var den som låg vid Säby. I slutet av juli började grå- och kanadagäss besöka detta fält i stor utsträckning (figur 3). I slutet av juli och början av augusti gick ca 1 000 – 2 250 grågäss och ca 400 kanadagäss dagligen på detta fält. I mitten av augusti övergick fåglarna till att äta på de stubbåkrar som blivit tillgängliga och utnyttjandet av viltbetesåkern minskade. När stubbåkrarna blev färre i takt med att fälten höstsåddes ökade åter antalet fåglar på viltbetesåkern (figur 3).

Tidigt på våren sågs sädgäss vid några tillfällen i höga antal på viltbetesåkern vid Elgsjö, som mest

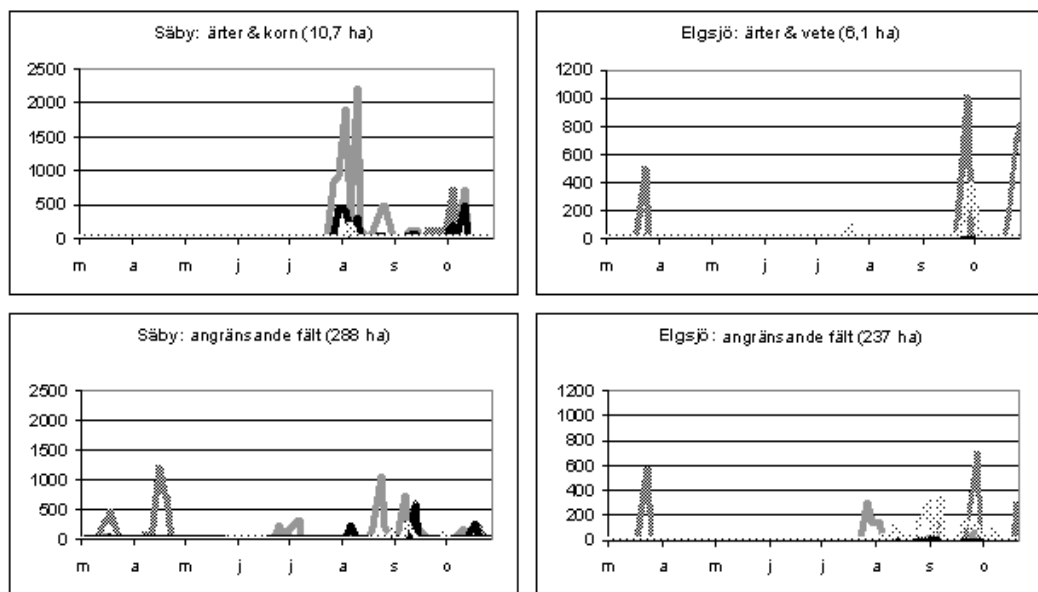


**Figur 2.** Andelen gäss och tranor som observerades på någon av viltbetesåkrarna eller utfodringsplatserna vid Tåkern under inventeringsrundorna 2005.

FOTO: KARL-MARTIN AXELSSON



Grågäss betar gärna av olika typer av vallgrödor under sommaren. Trädor med inslag av vallgrödor kan bidra till att hålla de häckande grågässen borta från fält med känsliga grödor.



**Figur 3.** Antalet gäss och tranor som sågs på viltbetesåkrarna och en av utfodringsplatserna, samt på de fält som angränsar till dessa vid Tåkern 2005. Observera att skalan på y-axeln varierar.

ca 500 stycken (figur 3). Under hösten uppehöll sig många gäss och tranor i området kring viltbetesåkrarna, och det var också under denna period som den utnyttjades mest. Det var främst sädgäss och tranor som besökte denna viltbetesåker. Som mest sågs ca 1 000 sädgäss och ca 400 tranor.

### Inga gäss på sommarmorötter

Syftet med att odla morötter på viltbetesåkrarna vid Kälkestad var att minska risken för skador, under sommaren, på de vallodlingar och kommersiella morotsodlingar som finns i närheten. Inga gäss eller tranor sågs emellertid på viltbetesåkrarna vid inventeringarna under mars – oktober, trots att de har orsakat skador på morötter på just detta fält under tidigare säsonger (figur 3).

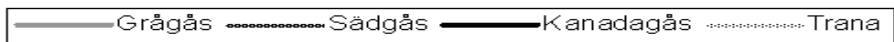
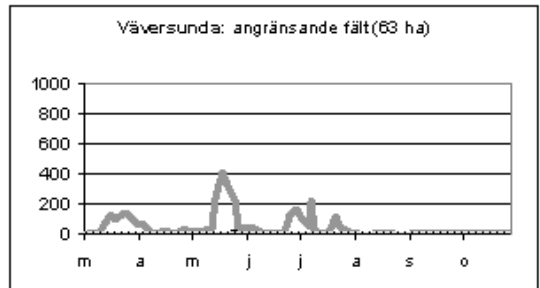
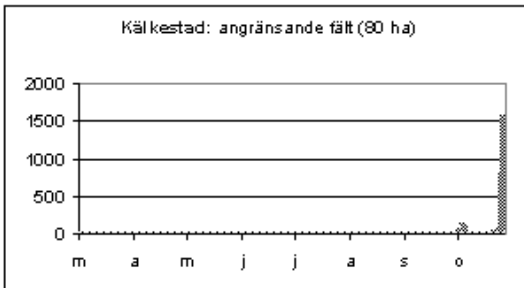
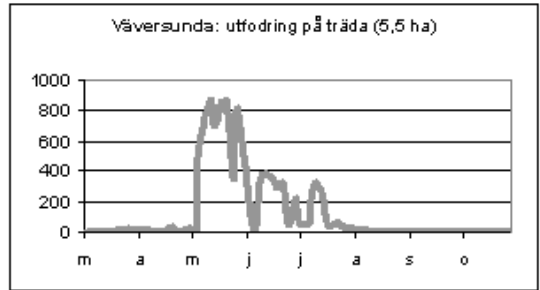
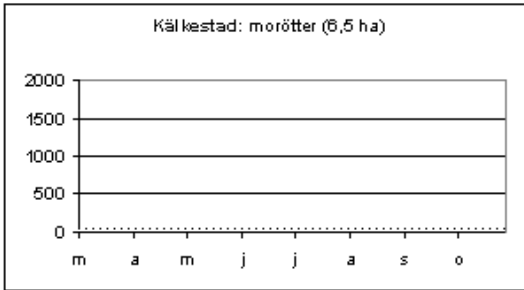
Efter det att de regelbundna inventeringarna avslutats, harvades fältet. När det var gjort sökte sig plötsligt stora mängder sädgäss dit för att äta av de morötter som harvats upp. Sädgässen fortsatte att besöka fältet under några veckors

tid. Genom att harva fältet tidigare på hösten under kommande säsonger kan den här typen av viltbetesåker troligen bidra till att hålla sädgäss borta från höstsådd spannmål och raps. Tidigare års erfarenheter av skador på morötter visar också att det är tänkbart att grågäss kommer att söka sig dit under sensommaren.

### Utfodring också framgångsrikt

Båda utfodringsplatserna besöktes av stora mängder gäss under de perioder då utfodringen ägde rum. Vid Säby utfodrades gässen under en kort period i juli för att skydda odlingar med ängsvingel i närheten. Två dagar efter det att utfodringen påbörjades sågs ca 200 grågäss utnyttja utfodringsplatsen. I slutet av juli började de flesta gässen i området kring Säby istället flyga ut till den stora viltbetesåker som fanns där, och därmed kunde utfodringen avslutas.

Utfodringsplatsen vid Väversunda lockade nästan uteslutande till sig grågäss. Under mars och



april sågs endast ett fåtal, men från och med att de första kullarna observerades i början av maj och fram till mitten av juli gick stora mängder grågäss på detta fält (figur 3). Antalet var som störst i början av maj och minskade sedan med tiden. Trädan vid Väversunda har sedan många år tillbaka utnyttjats som betesmark av häckande grågäss. På trädan växer vitklöver och annan vegetation som är begärlig för gässen.

### Ökar skadorna på angränsande fält?

En kritik som ofta framförs mot anläggande av viltbetesåkrar är att de anses öka risken för skador på angränsande fält. I figur 3 redovisas antalet gäss och tranor som sågs på de fält som angränsar till de olika viltbetesåkrarna. I de flesta fall kan man se att de angränsande fälten utnyttjades under ungefär samma tidsperioder som viltbetesåkrarna. Det kan även noteras att antalet fåglar på viltbetesåkrarna i de flesta fall är större än antalet på de angränsande fälten, trots att den sammanlagda

ytan av de angränsande fälten är betydligt större. Under 2005 har rapporter om skador på grödor som odlats på angränsande fält endast inkommit från utfodringsplatsen vid Väversunda. De gäss och tranor som observerades på angränsande fält vid Säby och Elgsjö under höstarna gick till största delen på stubbåkrar där de inte gjorde skada.

Eftersom skrämnel bör undvikas på och i närheten av viltbetesåkrarna ökar troligen risken för skador på de angränsande fälten. Mycket kan dock göras för att undvika detta. Genom att välja en lämplig plats för viltbetesåkrarna och genom att planera odlandet på fälten runt omkring, så att grödor som inte är lika attraktiva för fåglarna odlas där, kan troligen skadorna begränsas till en rimlig nivå. Dessutom bör de skador som eventuellt uppstår på fält som angränsar till viltbetesåkrar ersättas med de medel som Naturvårdsverket årligen anvisar länsstyrelserna för förebyggande av viltskador som orsakas av fredat vilt.

## Slutsatser

De viltbetesåkrar som anlades under 2005 bidrog till att minska antalet gäss och tranor på fält med kommersiellt odlade grödor. Viltbetesåkern vid Säby besöktes under slutet av juli och början av augusti dagligen av 1 000-2 000 grågäss, vilket utgjorde ca 25 % av det totala antalet grågäss vid Tåkern under den perioden. Att på annat sätt styra en så stor andel av beståndet är troligen svårt. För bästa effekt bör viltbetesåkrarna kompletteras med intensiv skrämsel på fält med oskördade, attraktiva grödor. Effekterna var dock lokala och fler gåsbetesåkrar skulle behövas för att få effekt runt hela Tåkern.

Grågässen tycks vara mycket förtjusta i olika typer av vallgrödor under sommaren. Detta skulle kunna utnyttjas av fler lantbrukare i skadeförebyg-

gande syfte. Genom att så in vallgrödor på trädor som ligger nära Tåkerns strandängar skulle dessa kunna fungera som gåsbetesåkrar med lika god effekt som vid Väversunda. Därigenom skulle nog de skador som grågässen orsakar under häckningstid kunna minskas avsevärt.

---

### Karl-Martin Axelsson

Länsstyrelsen Östergötland

581 86 Linköping

FOTO: CHRISTER ELDERUD/N



*Under stora delar av året sågs 20-60 % av gässen och tranorna på något av de fält som avsatts för dem. Här är en vy över viltbetesåkern vid Elgsjö.*